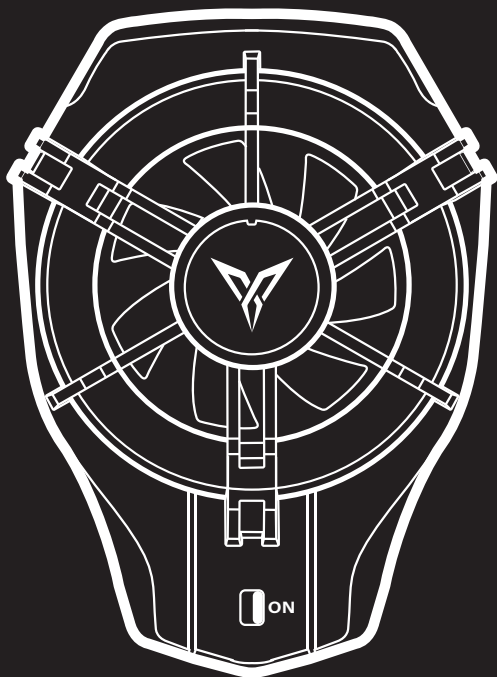


Wasp Wing 2 Pro



사용자 설명서

사용설명서를 반드시 읽고 올바르게 사용해 주세요.

1. 사용하기 전에

- 사용하기 앞서 본 매뉴얼을 통해 사용법 및 주의사항을 숙지하신 후 사용해 주시기 바랍니다.
- 품질보증 기간 이내라도 제품의 분해, 단락, 침수, 가혹한 사용 등 고객 과실 사유가 있는 경우 수리, 교환에 비용이 청구될 수 있습니다.

2. 제품 소개

본 제품은 스마트폰 과열을 방지 해주는 스마트폰용 쿨러입니다.

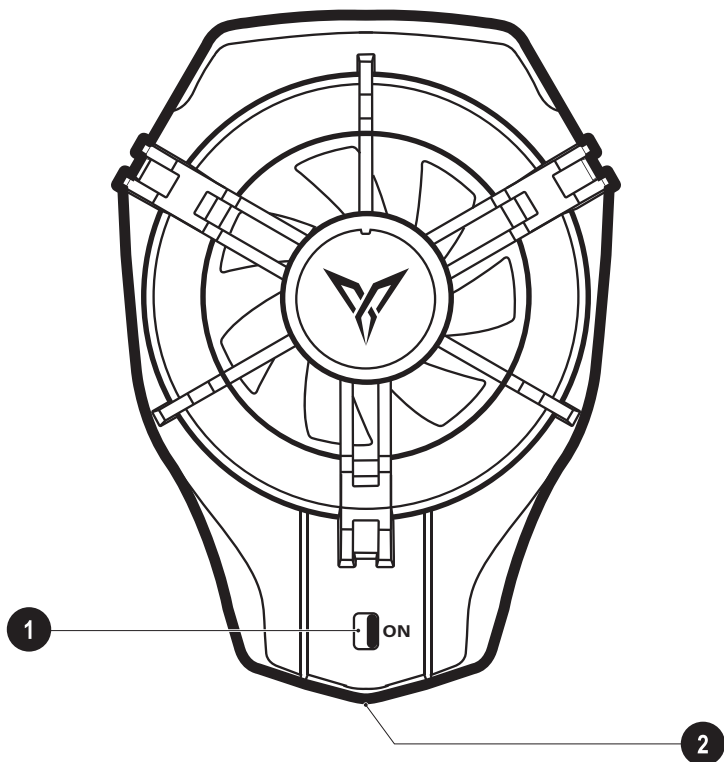
3. 제품 사양

- 사 용 기 기 : 아이폰, 안드로이드 스마트폰 지원
- 인 증 번 호 : R-R-JTN-Wing2pro
- 입 력 포 트 : TYPE-C
- 호 환 사 이 즈 : 너비 약 67-89mm의 스마트폰
- 라 이 트 : RGB LED 라이트
- 소 음 : 약 32dB 수준의 초저소음
- 무 게 : 약 81g (본체 기준)
- 크 기 : 약 63 x 83 x 37mm (본체 기준)

4. 제품 구성

- 쿨러 본체 x1
- 전원 케이블 x1
- 사용자 설명서 (영문) x1

5. 각부 명칭



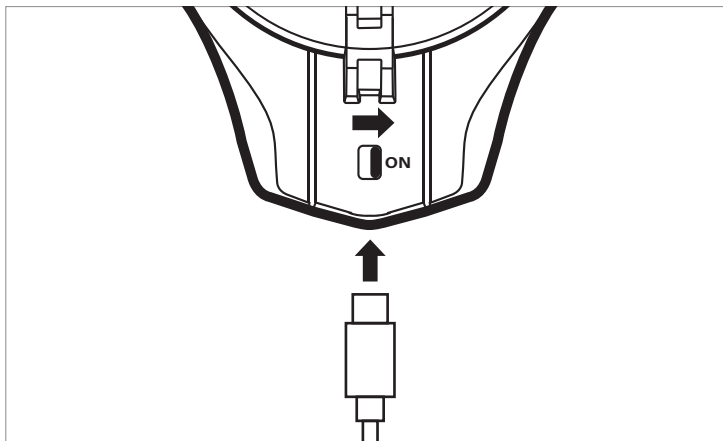
1 전원 스위치

2 TYPE C 포트 (전원 케이블)

6. 설치 방법



- ① 스마트폰을 후크를 위로 밀어 올려 스마트폰을 장착합니다.



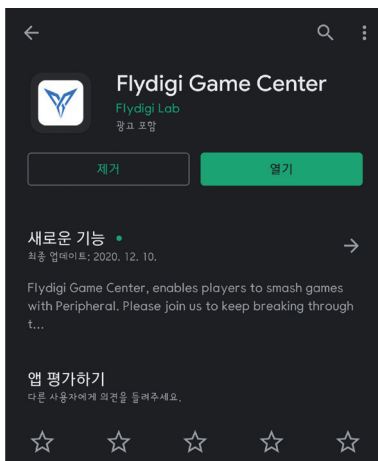
- ② 전원 케이블 연결 후 전원 스위치를 'ON'으로 전환합니다.

7. 안드로이드 스마트폰 연결

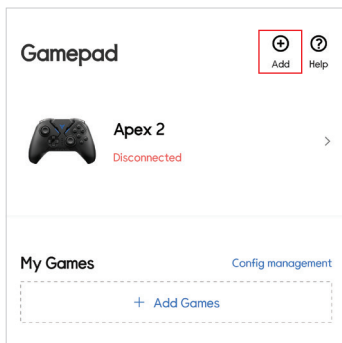
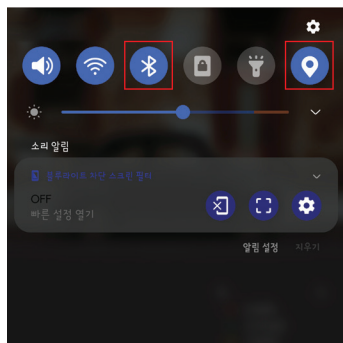
- ① 플레이스토어에서 Flydigi Game Center 앱을 다운로드 후 설치합니다.



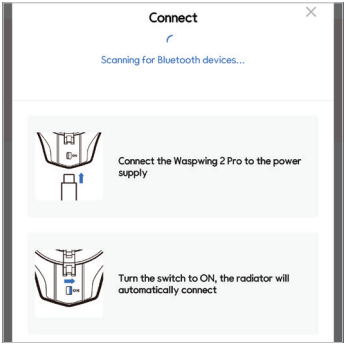
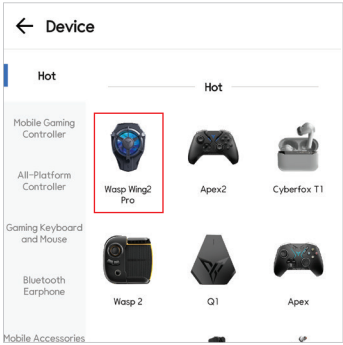
플라이디지털 게임센터
다운로드



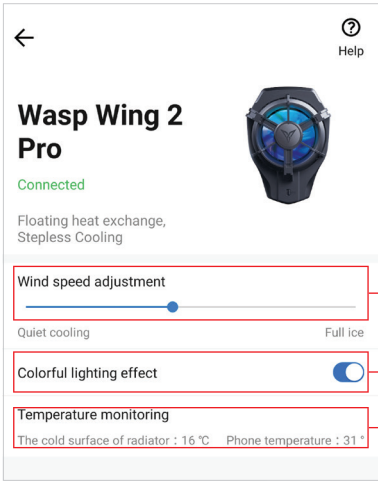
- ② 스마트폰의 블루투스와 위치 설정을 켜줍니다.
- ③ 앞서 설치한 “플라이디지털 게임센터” 앱을 실행한 후 우측 상단 Add를 선택합니다.



- ③ 제품 선택 화면으로 전환되면 Wasp Wing2 Pro를 선택합니다.
- ④ Wasp Wing2 Pro에 블루투스 페어링합니다.



- ⑤ 연결이 완료되면 바람 세기 조절, RGB 라이트 ON / OFF, 온도 모니터링을 확인하실 수 있습니다.



1) 바람 세기 조절

2) RGB라이트 ON/OFF

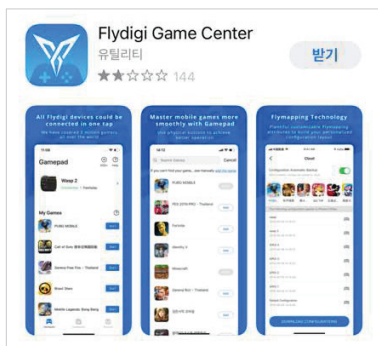
3) 온도 모니터링

8. 아이폰 스마트폰 연결

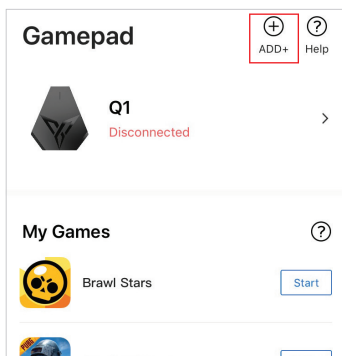
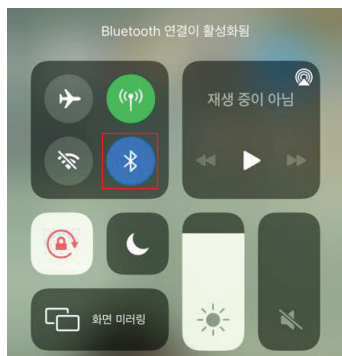
- ① 앱스토어에서 Flydigi Game Center 어플을 다운로드 후 설치합니다.



플라이디지털 게임센터
다운로드

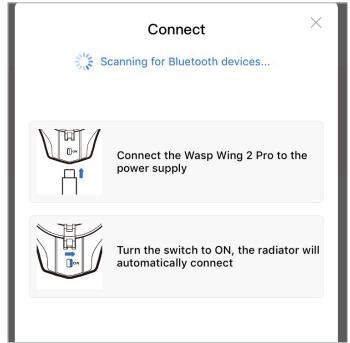
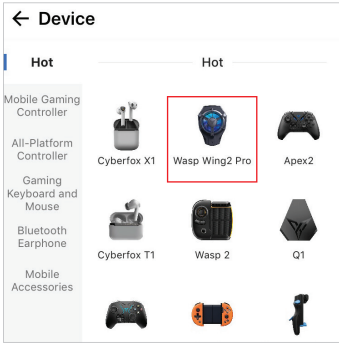


- ② 스마트폰의 블루투스 및 위치 설정을 켜줍니다.
- ③ 앞서 설치한 “플라이디지털 게임센터” 어플을 실행한 후 우측 상단 Add+를 선택합니다.

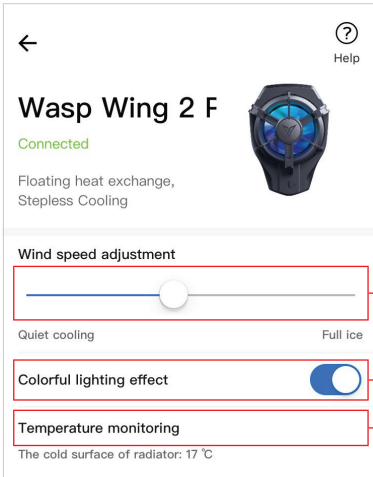


③ 제품 선택 화면으로 전환되면 Wasp Wing2 Pro를 선택합니다.

④ Wasp Wing2 Pro에 블루투스 페어링합니다.



⑤ 연결이 완료되면 바람 세기 조절, RGB 라이트 ON / OFF, 온도 모니터링을 확인하실 수 있습니다.



1) 바람 세기 조절

2) RGB라이트 ON/OFF

3) 온도 모니터링

9. 성능 유지 가이드

① 페어링

각 기기와의 페어링은 처음 1회만 실시하며, 한번 연결된 기기는 이후 전원을 켜는 것만으로 자동으로 연결됩니다. 모드전환, 초기화, 스마트폰 S/W의 오류로 자동 연결이 되지 않는 경우가 있습니다.

이 경우에는 기억된 장비를 지우고 최초 페어링과 같은 방법으로 연결해 주시기 바랍니다.

② 수신거리

본 제품은 블루투스 방식의 무선 장치로 무선 작동 거리는 약 6~8미터입니다.

중간에 장애물이 있거나 유사한 주파수 대역을 사용하는 기기가 주위에 있으면 주파수 혼선으로 작동거리는 짧아질 수 있습니다. 근거리에서 혼선이 심하거나 연결 상태가 고르지 못한 경우에는 고객센터로 상담을 주시기 바랍니다.

③ 온도 및 습도

충전식 배터리, 블루투스 무선 장치는 주위 환경에 따라 성능에 차이가 있을 수 있습니다.

주위 온도가 너무 높거나, 낮으면 성능이 떨어집니다. 내구 온도는 -20°C ~ +65°C 이나 통상적으로 실내 (가정, 사무실) 0°C ~ +35°C에서 사용하시는 것을 전제로 제작되었습니다.

④ 소모품 구입

본체 외 충전 케이블 등과 같이 포함된 구성물을 분실하거나 수명이 다하여 추가 구입을 원하는 경우 당사 고객센터로 문의 하시면 실비로 구입 가능합니다.

⑤ 건강 관련

제품 사용시 같은 동작을 오랫동안 반복하지 않도록 주의하시기 바랍니다. 손, 목, 어깨 등에 통증이 발생할 수 있습니다.

같은 동작을 오랫동안 반복해야 할 경우 틈틈이 휴식을 취해 신체에 무리가 생기지 않도록 하시기 바랍니다.

만일 통증이 발생할 경우 제품 사용을 멈추고 의사와 상담해 주시기 바랍니다.

10. 품질보증 정책

본 제품의 품질보증 기간은 구입일로부터 **6개월**입니다. 본 제품은 사용자의 사용 빈도, 사용 방법, 환경, 보관방법 등에 따라 제품 수명이 현저하게 차이가 날 수 있습니다. “**9번 성능 유지 가이드**”를 준수하시기 바랍니다.

- 제품에 원천적 결함이 있는 경우 수리 혹은 동일한 상품으로 교환하여 드립니다.
- 수리, 교환이 불가능한 경우 같거나 상위 모델로 교환해 드립니다.
- 서비스를 신청하실 때 영수증 등 구매처, 구매 날짜를 증빙해 주셔야 합니다.

※ 보증 제한 사항

- 품질보증기간 이내라도 고객의 과실이 있는 경우 실비가 청구 될 수 있습니다.
- 가혹한 환경에서의 사용(극단적인 고열, 혹한, 습기 등)은 보증에 제한이 있을 수 있습니다.
- 메이크업 용품 및 화공약품 의한 손상은 보상하지 않습니다.
- 보증기간에서 액세서리(부속물)는 제외 됩니다.
- 상품 외 다른 요소 혹은 피해는 보상 하지 않습니다.
- 변조, 변경, 침수, 분해, 단락, 가열을 하였거나 기타 비정상적인 방법으로 사용하였거나, 사용했다고 인정되는 경우에는 보증에서 제외 됩니다.

11. 기타 고지

- 본 설명서에 기재되지 않은 사항은 국내 법규 및 상, 관례에 따라 처리되며 국내 법규가 최상위에 있습니다.
- S/W(게임등)은 개발자의 구현방식, 업데이트, 운영정책 등에 따라 본 제품과 호환성이 변경될 수 있습니다.
- 본 제품은 개선을 위해 예고 없이 사양을 변경할 수 있습니다.
- 일부 S/W (게임) 이용에는 이용자의 동의와 책임을 필요로 할 수 있습니다.

12. 고객 문의처

(주)조이트론 | 서울시 금천구 디지털로 121 에이스가산타워 701호

Tel. 02-3275-1173 / <http://www.joytron.co.kr>

JOYTRON®

고객상담실

(주)조이트론 | 서울시 금천구 디지털로 121 에이스가산타워 701호

Tel. 02 - 3275 - 1173 / <http://www.joytron.co.kr>